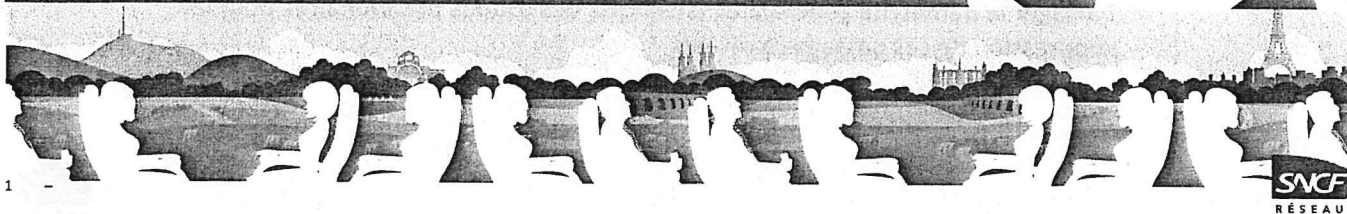


# COFIL DE PRÉSENTATION DE LA DÉMARCHE DES ÉTUDES PRÉLIMINAIRES

Projet de suppression des 14 passages à  
niveau entre Riom et Randan

11 octobre 2021



## INVITÉS

État



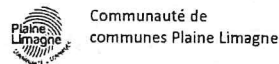
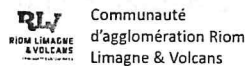
Région



Département



EPCI  
(Etablissement public de  
coopération intercommunale)



Chambre  
d'agriculture



SNCF Réseau



Communes

- Beaumont-lès-Randan
- Clerlande
- Ennezat
- Martres-sur-Morge
- Mions
- Pessat - Villeneuve
- Randan
- Riom
- Saint-André-le-Coq
- Saint-Clément-de-Régnat
- Saint-Denis-Combarnazat
- Saint-Ignat
- Saint-Priest-Bramefant
- Saint-Sylvestre-Pragoulin
- Sardon
- Surat
- Thuret
- Villeneuve-les-Cerfs

## OBJECTIFS DU COPIL



- ✓ **Rappeler** les ambitions de performance fixées au Schéma directeur du train d'équilibre du territoire pour l'axe Paris - Clermont-Ferrand
- ✓ **Présenter** les grandes actions mises en place pour répondre à ces ambitions à l'horizon 2026 et au-delà
- ✓ **Expliquer** en quoi la démarche de suppression des passages à niveau entre Riom et Randan contribue à l'amélioration des performances à moyen / long terme
- ✓ **Partager la démarche générale et technique des études préliminaires** pour la suppression de ces passages à niveau

3 -



## ORDRE DU JOUR



2 h

1. Rappel de la démarche du Schéma directeur
2. Présentation des enjeux et des objectifs de la suppression des passages à niveau entre Riom et Randan
3. Présentation de la démarche de la première phase d'études

15 min

30 min

40 min

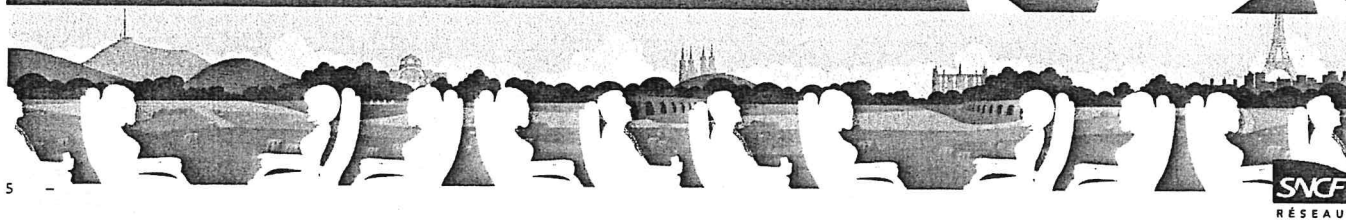
4 -



# RAPPEL DE LA DÉMARCHE DU SCHÉMA DIRECTEUR



15 min



## RAPPEL DU CONTEXTE : DE FORTES ATTENTES AUTOUR DE L'AMÉLIORATION DES PERFORMANCES DU PARIS – CLERMONT-FERRAND

Un constat partagé d'un besoin d'améliorer les performances du Paris - Clermont-Ferrand

Horizon 2026

- + Une **attente forte des usagers** dû aux retards récurrents : régularité plafonnée à 80% des trains à 5mn à l'arrivée
- + Une **volonté politique** d'améliorer la situation, traduite en termes d'investissements massifs de l'Etat et réaffirmée au travers du schéma directeur.
- + **Des attentes territoriales fortes** sur les volets :
  - Fiabilité et régularité
  - Hausse de la fréquentation
  - Meilleure complémentarité entre les TET et TER

L'attente d'une offre de services renforcée et performante sans recourir à la grande vitesse trouve son écho dans le Schéma Directeur avec les avancées suivantes:

- + **Gains en temps de parcours**
- + **Nouveau matériel roulant**
- + **Infrastructure plus fiable et disponible**
- + **Ajout d'un aller-retour**
- + **Cadencement sur la journée**

→ ET AUSSI ... DES AMBITIONS POUR LE MOYEN & LONG TERME : UNE DÉMARCHE QUI S'INSCRIT DANS LE TEMPS LONG ... À PRÉPARER AU REGARD NOTAMMENT :

- DES CONSTRUCTIONS DE FINANCEMENTS
- DES INTERFACES AVEC LES TERRITOIRES (PASSAGES À NIVEAU)

# TROIS ACTIONS ESSENTIELLES À LA RÉUSSITE DU PROJET DE SERVICE 2026 ET D'ORES ET DÉJÀ LANCÉES

## 01. Régénération

Enjeux : garantir la **sécurité** et améliorer la **robustesse** de l'exploitation

## 02. Nouveau matériel roulant & nouvelle offre

Enjeux : garantir l'adaptation des sites de garage, l'admissibilité du matériel roulant sur le réseau et sa mise en service dès 2023.

## 03. Modernisation

Enjeux : améliorer l'offre de services et notamment améliorer les temps de parcours



7

# TROIS ACTIONS ESSENTIELLES À LA RÉUSSITE DU PROJET DE SERVICE 2026 ET D'ORES ET DÉJÀ LANCÉES

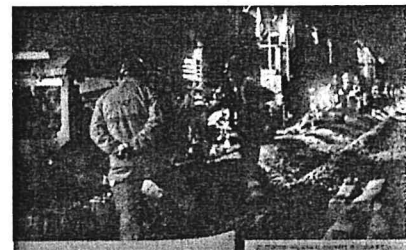
## 01. Régénération

Enjeux : garantir la **sécurité** et améliorer la **robustesse** de l'exploitation



# 760 M€

Trajectoire de régénération de 2018 à 2025 fixée au schéma directeur



TERRITOIRE

### RÉGÉNÉRATION DE VOIE ENTRE MOULINS ET SAINT-GERMAIN-DES-FOSSES

Chaque nuit de mars et avril, de lourds moyens humains et matériels étaient déployés sur près de 40 km linéaires de voie. Objectif : rénover l'infrastructure sans impacter les circulations.

<https://www.lignesnctercitesparislermontferrand.fr/>

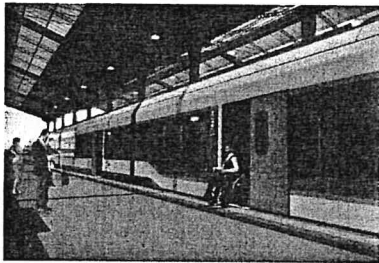
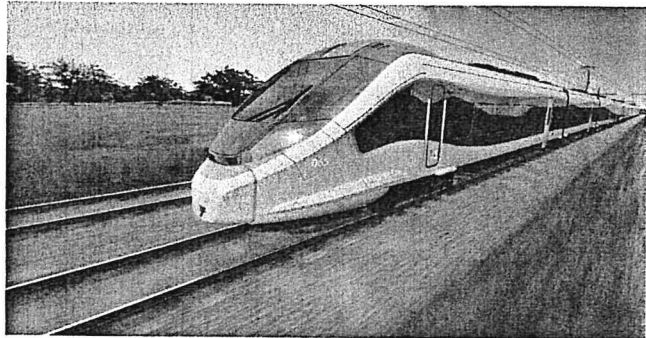


8

# TROIS ACTIONS ESSENTIELLES À LA RÉUSSITE DU PROJET DE SERVICE 2026 ET D'ORES ET DÉJÀ LANCÉES

## 02. Nouveau matériel roulant & nouvelle offre

Enjeux : Garantir l'admissibilité du matériel roulant sur le réseau pour le déploiement des rames à partir de 2024 et l'adaptation des sites de garage



Une meilleure accessibilité à bord pour tous en réduisant les dénivelés

### Caractéristiques techniques du matériel roulant:

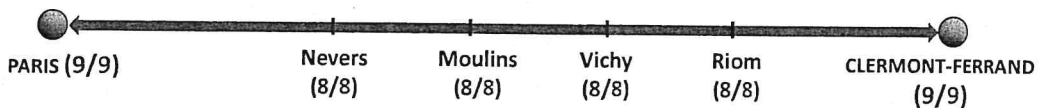
- Constructeur : CAF
- Longueur : 187,9 m
- 10 caisses dont 2 remorques pilotes
- Un confort passagers amélioré
- Architecture articulée
- 10 portes
- 420 places
- V 200, bicourant
- 2 pantographes par rame
- 8 bogies moteur
- Couplable en UM2



# TROIS ACTIONS ESSENTIELLES À LA RÉUSSITE DU PROJET DE SERVICE 2026 ET D'ORES ET DÉJÀ LANCÉES

## 02. Nouveau matériel roulant & nouvelle offre

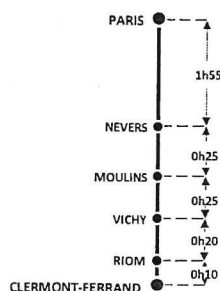
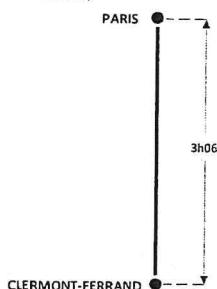
DESSERTÉ PAR GARE



+ Direct :  
Meilleur temps de parcours de 3h06 (comme aujourd'hui mais avec une meilleure robustesse)

+ 4 arrêts :  
Meilleur temps de parcours de 3h15 (contre 3h26 aujourd'hui)

MEILLEURS TEMPS DE PARCOURS CIBLES



- 9 A/R par jour dont 1 sans arrêt soit 1 arrêt supplémentaire pour chaque gare
- Desserte cadencée aux 2 heures
- Amplitude horaire accrue
- Plus de trou de desserte en milieu de journée
- Renfort en heure de pointe



# TROIS ACTIONS ESSENTIELLES À LA RÉUSSITE DU PROJET DE SERVICE 2026 ET D'ORES ET DÉJÀ LANCÉES

## 03. Modernisation

Enjeux : améliorer l'offre de services et notamment améliorer les temps de parcours



Ambition du SD 2018

	+ Direct	+ 4 arrêts
<b>TEMPS DE PARCOURS 2018 hors tvx exc.</b>	3h 06min	3h 26min
<i>dont :</i>		
Marge pour aléas	0 min	3 min
Marge pour insertion horaire en IDF	4 min	7 min
Marge pour travaux	9 min	10 min
LPV80 St-Germain-Vichy	1,5 min	1,5 min
<b>Remise aux normes des marges pour aléas</b>	+3 min	-7 min
<b>Gain Marche (Accélération/rentrée Nouveau Matériel + IFTE)</b>		
<b>Amélioration Vitesse de la ligne</b>		
- Relèvement Vitesse Vichy-Riom	-0,5 min	-0,5 min
- Relèvement Vitesse Riom-Clermont	-0,5 min	-1,5 min
- Suppression LPV80 St-Germain-Vichy	-1,5 min	-1,5 min
- Amélioration de la Vitesse dans les courbes	-0,5 min	-0,5 min
<b>Travaux accessibilité PMR</b>		
- Gare de Moulins		-1 min
- Gare de Riom		-1 min
<b>TEMPS DE PARCOURS CIBLE</b>	<b>3h 06min</b>	<b>3h 15min</b>

Etudes en cours

Accord État-Région : 130 M€ (2/3 État & 1/3 Région)



Protocole de relance du ferroviaire en Auvergne permet de porter les investissements d'amélioration des performances pour l'horizon 2026.

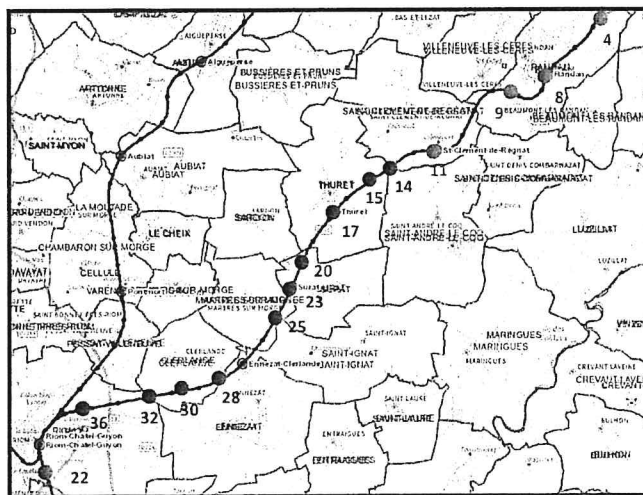


## PRÉPARER L'APRÈS 2026 EN AMÉLIORANT LES PERFORMANCES ENTRE VICHY ET CLERMONT-FERRAND

Une section de ligne :

- Pérenne sur le long terme
- Commune à Clermont-Ferrand - Paris et Clermont-Ferrand - Lyon

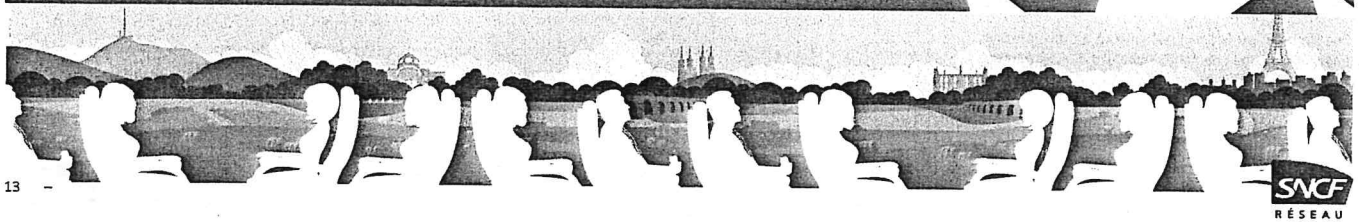
Engagement d'études (2M€) financées par l'Etat (73,5%) et la Région (26,5%)



# PRÉSENTATION DES ENJEUX DE LA SUPPRESSION DES PASSAGES À NIVEAU ENTRE RIOM ET RANDAN



30 min



**SNCF**  
RÉSEAU

13

## UN ENJEU D'AMÉLIORATION DES PERFORMANCES. AVANTAGES DE LA SUPPRESSION DES PASSAGES À NIVEAU

### Des points d'interface et des dangers

Des points d'interfaces entre deux systèmes de transport : Le routier et le ferroviaire

Les équipements aux PN répondent aux enjeux de sécurité



Dans plus de 98 % des accidents aux PN, les installations ferroviaires ont correctement fonctionné

### Les avantages de la suppression d'un passage à niveau



Une amélioration de la sécurité routière et une diminution des incidents et des accidents.



Amélioration de la performance du système ferroviaire : Régularité notamment

### Les avantages de la suppression de plusieurs passages à niveau



La possibilité d'opérer des relèvements de vitesse en particulier au delà de 160 Km/h lorsque la configuration de la ligne le permet

### LES PN SONT DES POINTS D'INTERFACE AVEC LE TERRITOIRE

#### Méthode

- Appréhender le fonctionnement des territoires dans la démarche et la concertation
- Associer les acteurs concernés
- Imaginer les bonnes alternatives pour le territoire

14

**SNCF**  
RÉSEAU

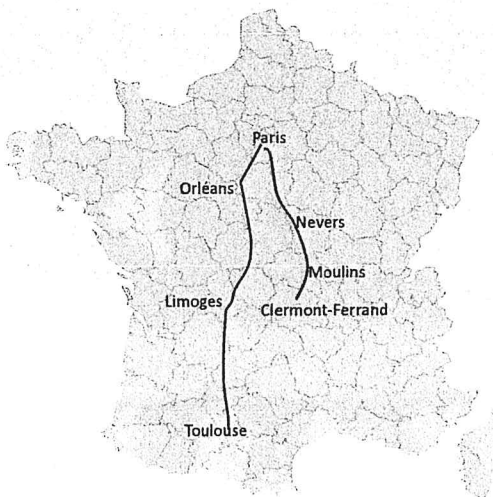
## DES ACTIONS SIMILAIRES AILLEURS SUR LE TERRITOIRE

Des Schéma Directeurs sur POLT et PC qui prévoient d'autres suppressions de PN

**Une démarche en cours sur Paris  
Orléans Limoges  
Toulouse**

**Etampes – Orléans – Vierzon** plus de PN sur les anciennes lignes classiques V 200

**Entre Argenton / Châteauroux / Reuilly**  
Démarche avec le CD 36  
le dernier PN au Sud de Châteauroux a été supprimé.  
Engagement de la démarche au Nord de Châteauroux.  
Objectif d'anticipation pour du V 200 ultérieur.



Sur l'axe Paris – Clermont-Ferrand, cette démarche s'inscrit dans une vision d'ensemble et dans la logique du Schéma Directeur

Plusieurs sections de la banlieue parisienne n'ont également plus de PN sans dépasser 160 (par ex. : Paris et Montigny sur Loing sur Paris – Clermont-Ferrand, un PN sur un chemin à la sortie de Melun, puis le suivant est à 74 km de Paris...)

15 -



## PRÉSENTATION DE LA DÉMARCHE DE LA PREMIERE PHASE D'ÉTUDES



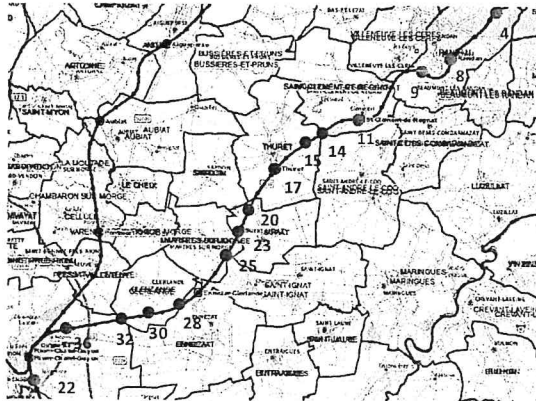
20 min



16 -



# OBJECTIF DE LA SUPPRESSION DES PASSAGES À NIVEAU ENTRE RIOM ET RANDAN



Section Clermont Vichy

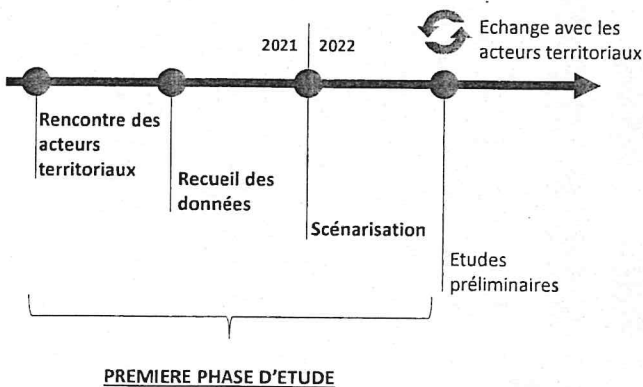
- En vert, PN n°22 ; Études préliminaires pour passage de V160 à V200 & Études préliminaires suppression PN en cours
- En violet, 10 PN, entre Riom et juste après Thuret. Etude de faisabilité pour passage de V160 à V200 en cours
- En jaune, 4 PN jusqu'à Vichy Etude faisabilité pour passage de V120-V130 à V160 en cours (Zone de courbes et de rampes)

→ La suppression des PN est une brique d'amélioration de la performance de la ligne et s'inscrit dans des actions à long terme.



## LES PROCHAINES ÉTAPES

### La méthode proposée



### Les acteurs impliqués



# GROUPEMENT / ÉQUIPE PROJET



Direction de projet  
 Études générales  
 Concertation  
 Analyse environnementale et règlementaire



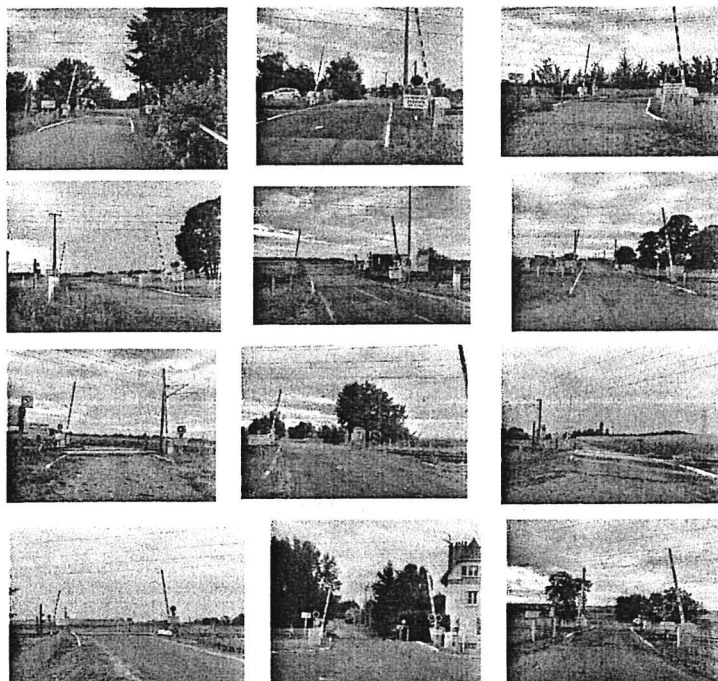
Comptages tous modes  
 Analyse trafic et mobilités

19 -



## PÉRIMÈTRE DE L'ÉTUDE – 14 PASSAGES A NIVEAU

Liste des Passages à Niveau



PN	COMMUNE	LIGNE	PK	TYPE	Voie traversée	Gestionnaire de voirie
36	RIOM	787000	403.358	SAL 2	VC	Commune
32	CLERLANDE	787000	400.586	SAL 2	RD 425	CD 63
30	CLERLANDE	787000	399.722	SAL 2	CHEMIN	Commune
28	CLERLANDE	787000	398.515	SAL 2	CHEMIN	Commune
25	MARTRES-SUR-MORGE	787000	394.964	SAL 2	RD 17	CD 63
23	SURAT	787000	393.791	SAL 2	RD 429	CD 63
20	SURAT	787000	392.647	SAL 2	CHEMIN	À confirmer
17	THURET	787000	390.236	SAL 2	RD 12	CD 63
15	THURET	787000	389.587	SAL 2	VC	Commune
14	THURET	787000	388.103	SAL 2	RD 107	CD 63
11	SAINT-CLEMENT-DE-REGNAT	787000	385.962	SAL 2	RD 91	CD 63
9	RANDAN	787000	382.35	SAL 2	RD 63	CD 63
8	RANDAN	787000	380.111	SAL 2	RD 94	CD 63
4	SAINT-SYLVESTRE-PRAGOULIN	787000	376.713	SAL 2	CHEMIN	À confirmer

*voir en plan*

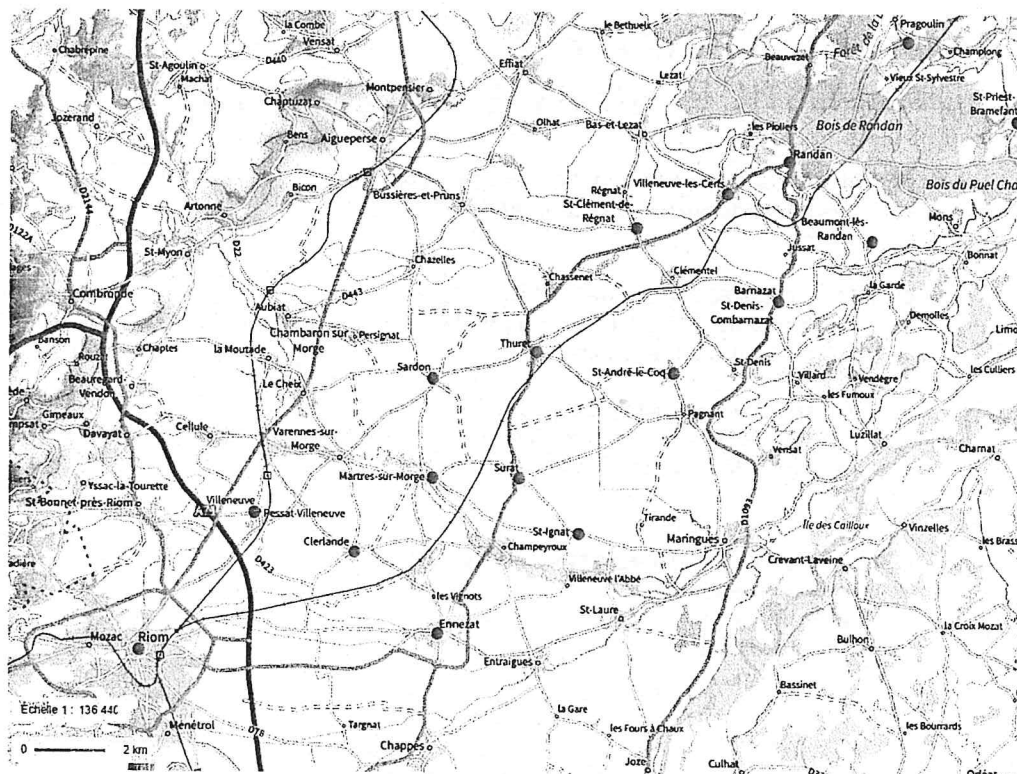
20



# CARTE DU TERRITOIRE

Un périmètre concerné plus large

- Beaumont-lès-Randan
- Clerlande
- Ennezat
- Martres-sur-Morge
- Mions
- Pessat - Villeneuve
- Randan
- Riom
- Saint-André-le-Coq
- Saint-Clément-de-Régnat
- Saint-Denis-Combarnazat
- Saint-Ignat
- Saint-Priest-Bramefant
- Saint-Sylvestre-Pragoulin
- Sardon
- Surat
- Thuret
- Villeneuve-les-Cerfs



21

## DÉROULEMENT DE LA PREMIERE PHASE D'ÉTUDE

### DEUX ETAPES :

- Diagnostic et analyse du territoire
- Étude des différents scenarios et analyse multicritère

22

# MÉTHODOLOGIE ETAPE 1

## DIAGNOSTIC ET ANALYSE DU TERRITOIRE

- **APPROPRIATION DU PROJET ET DES DONNÉES EXISTANTES**
  - En cours – Visite terrain effectuée le 9/09
  
- **CONCERTATION AVEC LES ACTEURS LOCAUX**
  - **Acteurs présents aux COPIL** (notamment CD63 ; CA Riom Limagne et Volcans ; CC Plaine Limagne ; Communes concernées par l'axe ; Chambre d'agriculture ; ...)
  
  - **Échanges sur les modalités de concertation**  
2 ateliers d'échange (1 par communauté de communes) pour partager, avec les acteurs locaux, les contraintes, les enjeux, les « points durs » spécifiques aux territoires
  
- **ÉTAT DES LIEUX DES PRINCIPALES SENSIBILITÉS**
  - Enjeux environnementaux
  - Diagnostic réseaux
  - Diagnostic technique

23 -



# MÉTHODOLOGIE PHASE 1

## DIAGNOSTIC ET ANALYSE DU TERRITOIRE

- **DIAGNOSTIC DES USAGES ET DE MOBILITÉS**
  - **Comptages routiers sur les 14 passages à niveau, pour le recensement des circulations 2R/VL/PL**
    - Compteurs par effet Doppler Viking de Sfériel
    - Pose le 14/10 et dépose le 25/10, soit un comptage effectif de 9 jours du 15 au 24/10, dont 2 jours compris durant les vacances scolaires de la Toussaint
  
  - **Comptages vidéos sur les 14 passages à niveau pour le recensement des modes actifs (piétons, vélos)**
    - Caméra vidéo Miovision programmable à distance
    - Comptage le samedi 23/10 de 6h à 20h, correspondant au premier jour des vacances scolaires, intéressant pour le recensement des modes actifs
    - Déclaration CNIL gérée par Lee Sormea
  
- **PREMIÈRES ESQUISSES DE SOLUTION**

24 -



# MÉTHODOLOGIE PHASE 2 ÉTUDE DES SCÉNARIOS

- **ÉTUDE DES SCENARIOS**
  - **L'analyse se fera à deux échelles**
    - une vision globale de maillage du territoire
    - une vision zoomée sur chaque proposition de rétablissement routier
  - **Pour chaque scénario**
    - Étude technique (caractéristiques principales, estimations sommaires)
    - Étude de mobilité (impact sur les déplacements, report de trafic, allongement d'itinéraires, bilan socio-économique)
    - Analyse des procédures environnementales
    - Planification
    - Synthèse
  
- **ANALYSE MULTICRITÈRE / ANALYSE DE LA VALEUR**

25 -



## PLANNING ENVISAGÉ DE L'ÉTUDE

sept-21	oct-21	nov-21	déc-21	janv-22	févr-22
<b>Démarrage mission</b>  COTECH 09/09	<b>Phase 1 - Diagnostic et analyse du territoire</b>				
	 COPIL 11/10 Calage des ateliers d'échange	comptages du 15 au 24/10	<b>Phase 2 Étude des scénarios</b>		
		 COTECH intermédiaire	 COTECH intermédiaire	<b>Préparation COPIL - Reprises</b>	
				 COTECH fin phase 2	 COPIL fin phase 2 Janvier / Février 2022

26 -



MERCI